

## ***Listas de distribución en Psicología: el caso de PsicoEduc***

**Victor FELIU JORNET**

*Universitat Oberta de Catalunya*

**David SALDAÑA SAGE**

*Universidad de Sevilla*

### ***Resumen***

Las listas de distribución en Internet son uno de los medios de debate y difusión de información más empleados en el mundo académico y profesional. Se analiza la historia reciente de uno de estos foros, PsicoEduc, dedicado a la Psicología de la Educación en castellano. Se presentan datos relativos a la cantidad de suscriptores, participación y contenidos temáticos, entre otros. A partir de este análisis cuantitativo se detallan las principales dificultades a que se enfrentan actualmente las listas de distribución y las amenazas a su futuro inmediato.

***Palabras clave:*** internet, listas de distribución, comunidades virtuales, correo electrónico.

### ***Abstract***

Distribution lists in the Internet are one of the most used resources for debating and distributing information in the academic and professional contexts. The recent history of one of these forum, PsicoEduc, related to Educational Psychology in Spanish, is analysed. Data relative to number of subscribers, participation and discussion topics, among others, are presented. This quantitative analysis serves as a basis for determining the main present difficulties and future challenges distribution lists face.

***Key words:*** internet, distribution lists, virtual communities, e-mail.

El correo electrónico quizás sea uno de los recursos de Internet más populares, utilizados y antiguos. De hecho, el envío de información de una persona a otra mediante un ordenador, junto con el acceso compartido a ficheros en máquinas remotas, fue uno de los precursores de lo que hoy conocemos por internet (King, Grinter y Pickering, 1997). Para muchos de los usuarios, sin embargo, el uso de este medio se limita esencialmente al envío de un mensaje a uno o varios destinatarios, con lo que en realidad se convierte en una simple versión informatizada de las cartas manuscritas a la antigua usanza. Pero los programas que gestionan la mensajería electrónica permiten ya superar este empleo tan limitado. La comunicación simultánea y multilateral entre distintos usuarios es, desde hace tiempo, posible. Esto es lo que ocurre en las listas de distribución (LD).

Son estos foros más o menos especializados de debate e información, basados en el principio sencillo por el que cualquier mensaje enviado a un ordenador o servidor principal es remitido simultáneamente a todos los miembros de la lista (Merlo, 1999). Es así un medio perfecto para la distribución de contenidos. Además, al poderse contestar al mensaje originario de la misma forma (es decir, haciendo que el servidor redistribuya nuestra respuesta), podemos establecer discusiones verdaderas en el seno de ese club virtual.

Las listas han crecido de tal forma que hoy día se puede encontrar alguna relacionada con prácticamente cualquier contenido posible e imaginable. Además de la temática, su diversidad se fundamenta en el modo de organización que poseen. Se suele establecer distintas categorías en fun-

ción del procedimiento por el cual se adquiere la condición de miembro o suscriptor, y aquél por el que se distribuyen los mensajes. Atendiendo al primer criterio, hablaríamos de listas de suscripción moderada, en las cuales es necesario solicitar el alta al responsable o responsables de su funcionamiento. Es el caso de la mayoría de las relacionadas con la intervención psicológica en salud mental, que en consideración a principios de ética y responsabilidad profesional suelen restringir el acceso a personas vinculadas a este campo. Desde otro punto de vista, en las listas de distribución moderada los mensajes de los suscriptores no se remiten automáticamente a los demás, sino que son filtrados previamente por los coordinadores. Aunque no es la práctica habitual, se recurre a este procedimiento cuando existe el temor de que los mensajes transmitidos se desvíen de la temática de interés de la lista, desvirtuando su contenido.

Pese a la larga tradición de las listas de distribución, su historia en España, especialmente en el campo de la Psicología, es relativamente corta. Si bien existe alguna más antigua, el despegue de las listas de distribución hay que situarlo probablemente en torno a 1995, cuando la Red Académica y Científica (RedIRIS) perteneciente al CSIC, ofrece la posibilidad a la comunidad universitaria española de crear foros de esta naturaleza. Poco después, se sumaría el esfuerzo del Colegio Oficial de Psicólogos, que haría lo propio para la comunidad profesional psicológica. En la actualidad se puede hablar de unas 40 listas de distribución de diferente temáticas relacionadas con la psicología albergadas en estos dos servidores<sup>1</sup> (Prieto y Correas, 1998;

1. A saber, RedIRIS (<http://www.rediris.es/list/>) y el Colegio Oficial de Psicólogos (<http://www.cop.es>).

Saldaña y Luque, 2000). Existen, además, otros lugares, de carácter comercial y minoritarios en cuanto a número y tamaño de las listas (como, por ejemplo, <http://www.onelist.com>), que también albergan recursos de este tipo.

La naturaleza y temática de las listas psicológicas es muy variopinta. Mientras que unas guardan relación con áreas de conocimiento específicas ([clinicapsi@listserv.rediris.es](mailto:clinicapsi@listserv.rediris.es), sobre Psicología Clínica), otras guardan relación con ámbitos o enfoques de intervención ([investdro@listserv.rediris.es](mailto:investdro@listserv.rediris.es), sobre la intervención en drogodependencias, o [conductual@listserv.cop.es](mailto:conductual@listserv.cop.es), para el análisis conductual). Ahora bien, la mayoría de ellas son foros de carácter profesional o científico, estando la presencia de grupos de autoayuda o de usuarios reducida a una presencia más bien testimonial (como [ttn-l@egroups.com](mailto:ttn-l@egroups.com) sobre la tartamudez), a diferencia de lo que sucede en otros contextos culturales (ver, por ejemplo, Mickelson, 1997).

Pese a esta corta trayectoria, ya ha transcurrido el tiempo suficiente como para hacer una cierta valoración de la misma, analizar la dinámica que rige estos nuevos foros virtuales y, sobre todo, anticipar sus evoluciones futuras. En esta dirección se plantea el presente trabajo centrado en uno de ellos, PsicoEduc, una lista abierta y no moderada de debate en Psicología de la Educación.

Fue creada en el año 1996 desde el Departamento de Psicología Evolutiva y de la Educación de la Universidad de Sevilla, con el apoyo de RedIRIS, en cuyo servidor se alberga (<http://psicoeduc.rediris.es>). Enmarcado en una investigación más amplia sobre listas de distribución en castellano, se trataba de hacer un primer balance de este recurso, analizando sus limitacio-

nes y alcance, así como las posibles vías de desarrollo futuro.

El estudio de la lista se ha basado fundamentalmente en el análisis de los registros de datos que permanecen en el servidor que la alberga. Éstos son, básicamente, ficheros con las direcciones de los usuarios y con los mensajes emitidos que, usualmente y por motivos evidentes, son de acceso exclusivo para las personas ya suscritas. Son, por tanto, datos de carácter semipúblico que requieren un cierto procesamiento para su análisis (véase Thomas, 2000, para una explicación detallada del modo de obtenerlos). Esta fuente principal de información fue complementada en algunos casos con los resultados de una encuesta de evaluación remitida a los suscriptores en junio de 1998 (Luque y Saldaña, 1998).

### **Algunos datos en relación con el funcionamiento de PsicoEduc**

#### *Evolución de la lista*

Psicoeduc tuvo su fase inicial durante los años 1997-1998, cuando el grupo crece considerablemente, y un segundo período, entre 1998 y 1999, en el cual el porcentaje de crecimiento disminuye notablemente (ver tabla 1).

En el período 1997-1998 las intervenciones crecen al mismo ritmo que la subscripción. Nos encontramos en el primer estadio de la vida del grupo, que se caracteriza por una gran actividad. En cambio, en la segunda parte del período estudiado (1998-99), el porcentaje de crecimiento de la subscripción sólo es del 7%, probablemente sintomático de una etapa de maduración (Wild, 1997).

Tabla 1. Evolución de la suscripción y volumen de mensajes en PsicoEduc.

|              | 1997 | 1998 | 1999  | Crecimiento<br>97-98 | Crecimiento<br>98-99 |
|--------------|------|------|-------|----------------------|----------------------|
| Subscripción | 229  | 345  | 371   | 33,6 %               | 7 %                  |
| Mensajes     | 455  | 689  | 1.039 | 33 %                 | 33,6 %               |

Por otro lado, el estancamiento relativo del crecimiento de los dos años anteriores no se manifiesta en el número de mensajes, que crece considerablemente en relación a la suscripción. Consideradas las contribuciones en su conjunto, hemos apreciado que no se genera un volumen de intervenciones muy alto: uno o dos mensajes diarios como media. En este sentido podemos afirmar que el volumen de información distribuido en Psicoeduc es moderado y perfectamente asimilable<sup>2</sup>.

### El perfil de los usuarios

A partir de la relación de subscriptores y del país de origen que mantiene el servidor de la lista se puede obtener una aproximación a la nacionalidad de los suscriptores. En este sentido, PsicoEduc, de forma parecida a otras, es una lista fundamentalmente española. En 1999, por ejemplo, el grupo mayoritario era el originario de España (53,3 %), seguido del sector de América Latina (24,5%). Dentro de éste, en el año 1997 destacaba Colombia (35% de total de direcciones latinoamericanas) y durante los años 1998 y 1999, Argentina (37% en ambos años) (tendencia, esta última, también común a otras LD).

Otro dato de interés es el tipo de vinculación que mantienen los suscriptores con la Psicología. Uno de los objetivos decla-

rados por sus fundadores era crear un foro de comunicación y encuentro entre las comunidades académica y profesional, por lo que el perfil profesional de los usuarios no carece de interés. El 41% de la lista está integrada por investigadores universitarios y el 35% por profesionales de la psicología o de la educación (17.6% de orientadores, 8.8% de maestros y maestras de Primaria y un 6% de profesionales con consulta privada), lo que apunta a un cierto equilibrio en este sentido. El porcentaje restante lo integran titulados en situación de desempleo (7.4%), previsiblemente licenciados o diplomados recientes, y estudiantes (10%), lo que constituye una cifra más elevada que en otras listas de tipo educativo como Edutec o Edulist. Aunque no está dirigida específicamente a ellos, existe una cifra no despreciable de padres y madres (5.9%).

Por otro lado, para determinar cuál era la proporción de género entre la suscripción, se accedió a dos fuentes: los resultados del cuestionario de 1998 y también a la relación de subscriptores que mantiene el servidor de listas de RedIRIS (septiembre de 1999). Ambos concuerdan en sus cifras, con un número mayor de hombres (51.5% en el cuestionario, 54% en el análisis del servidor) que de mujeres (48.5 y 43%, respectivamente). Destaca el hecho de la menor composición femenina de la lista, en oposición al predominio de psicólogos y

2. Uno de los peligros que amenazan a las LD es alcanzar un tráfico tan excesivo que suponga una carga para sus componentes.

educadoras. Una de las razones que podríamos apuntar es la baja tasa de utilización femenina de la red (Asociación para la Investigación de Medios, 2000). Sin embargo, hay que considerar que la diferencia no es muy notable y que probablemente disminuirá en el futuro.

A estos datos de carácter más sociodemográfico, no está de más añadir otros peculiares del entorno cibernético. Así, el perfil informático de un usuario debe incluir información sobre sus hábitos de conexión a la red. Si una persona se conecta esporádicamente (por ejemplo, cada quince días o más) encontrará difícil seguir el hilo de los intercambios o aprovecharse de la información distribuida. En cambio, el hecho de recuperar y leer el correo diariamente puede ayudar a integrarse en la dinámica de un grupo de discusión y a participar activamente.

Los resultados del cuestionario dan una mayoría de personas que *bajan* el correo diariamente (ver tabla 2). Es decir, que probablemente un sector mayoritario de los componentes de Psicoeduc leen las intervenciones con la frecuencia necesaria para integrarse en el funcionamiento del grupo y beneficiarse del intercambio de información.

Un rasgo añadido, en cierto modo muy relacionado con la frecuencia de conexión, es la multiplicidad de fuentes de información y debate a que se acude. En realidad, ambos indicadores son sintomáticos del grado de vinculación con la red y las listas de distribución en general. En este sentido, se encontró que cuatro quintas partes de los miembros de PsicoEduc lo eran también de otros foros (79.4%). Esto también significa que es bastante probable que algunos mensajes que son enviados simultáneamente a diversas listas se recibirán repetidos.

Tabla 2. Frecuencia de consulta del correo electrónico por parte de los usuarios de PsicoEduc.

| Frecuencia de consulta del correo |       |
|-----------------------------------|-------|
| Diariamente                       | 67,6% |
| Cada dos o tres días              | 22,1% |
| Semanalmente                      | 5,9%  |
| Quincenalmente                    | 2,9%  |
| Menos frecuencia                  | 0%    |

### La dinámica de PsicoEduc

La esencia de una LD, en cualquier caso, no la constituyen exclusiva ni primordialmente los perfiles de los miembros que la integran. Como un contexto social que es, presenta su propia dinámica y evolución que la define y diferencia de otros foros similares (Wellman, 1997).

Para comenzar, puede interesar analizar el modo en que la mayoría de los suscriptores se integran en el contexto social virtual del que participan y, de forma análoga, si el funcionamiento de éste se rige por las iniciativas de algunos suscriptores, tomando los demás un papel menos activo, o si la participación se encuentra más bien repartida. Una forma de verlo es distinguir entre miembros de la lista en función de la frecuencia de sus intervenciones. Caben, en este sentido, diferenciar los perfiles de suscriptores "muy activos" (13 o más mensajes por año), "activos" (entre 8 y 12 intervenciones anuales), "regulares" (de 4 a 7 mensajes) y "ocasionales" (de 1 a 3 mensajes). El estudio de los diferentes participantes en función de estas categorías, su peso específico y su evolución en el tiempo ayudará a determinar la dinámica y la utilidad del grupo. Así, cuanto más entidad tengan los participantes regulares y activos, mejor será el funcionamiento y mayores los beneficios obtenidos (Rojo, 1995).

Para establecer cuál es el grado de participación de Psicoeduc se han contabilizado las intervenciones por persona y por año, a partir de los subscriptores que había el 30 de diciembre de 1999 (ver tabla 3 y 4).

En primer lugar, vemos que se confirma la tendencia de todas las LD, pues la gran mayoría de los componentes participa leyendo, en lugar de escribir. En el caso de Psicoeduc la llamada *mayoría silenciosa* era de un 79% en 1999.

En la tabla anterior podemos apreciar como la proporción de participación de los componentes activos y regulares es muy reducida y con inclinación a disminuir. Por otro lado, la mayoría silenciosa tiende a aumentar. Es una tendencia coincidente con otras listas de temática educativa y probablemente relacionada con la etapa de maduración en la que se encuentra, aunque

habría que observar cuál es su evolución en los próximos años.

Otra de las variables que nos indica la utilidad de un grupo es saber si la subscripción tiende a mantenerse. Las facilidades para darse de alta o baja en cualquier momento, junto con la constante incorporación de nuevos usuarios, puede causar la inestabilidad del grupo, incluso su muerte natural.

La entrada de nuevos usuarios a una LD suele coincidir con la repetición de los temas de las intervenciones. Las nuevas incorporaciones suelen no conocer la dinámica ni los temas tratados anteriormente y acostumbran a tener parecidas inquietudes, dudas y a cometer los mismos errores técnicos que los subscriptores que ya llevan más tiempo en el grupo. La repetición de temas suele provocar el aburrimiento y la huida de los subscriptores más veteranos del grupo, generando así un círculo vicioso (ver figura 1) (Feliu, 1998).

El continuo trasiego de participantes noveles puede ser causa de inestabilidad o de decadencia para gran número de foros. Sin embargo, por otra parte, en la medida en que las listas cuenten con unos objetivos claramente definidos y con una minoría creativa implicada en su dinámica, puede convertirse en un entorno válido para la comunicación, colaboración y el enriquecimiento intelectual, personal o profesional de sus miembros. El reto que se les presenta a los grupos electrónicos es, precisamente, superar esta tendencia espontánea a la decadencia. Si en un grupo se da una gran oscilación entre altas y bajas, significará que los miembros más veteranos *huyen* y que prevalecen los subscriptores más *novatos*, que inevitablemente harán que los temas se repitan y el interés decaiga. Por el contrario, si la proporción de componentes

Tabla 3. Participación en 1998.

| Mensajes     | Nº Autores | Proporción |
|--------------|------------|------------|
| 13 o más     | 14         | 3,7%       |
| entre 8 y 12 | 10         | 2,7%       |
| entre 4 y 7  | 27         | 7,2%       |
| entre 1 y 3  | 112        | 30%        |
| Ninguno      | 207        | 56%        |
| Suscriptores | 370        |            |

Tabla 4. Participación en 1999.

| Mensajes     | Nº Autores | Proporción |
|--------------|------------|------------|
| 13 o más     | 5          | 1,3%       |
| 8-12         | 5          | 1,3%       |
| 4-7          | 16         | 4,3%       |
| 1-3          | 50         | 13,5%      |
| Ninguno      | 294        | 79,4%      |
| Suscriptores | 370        |            |

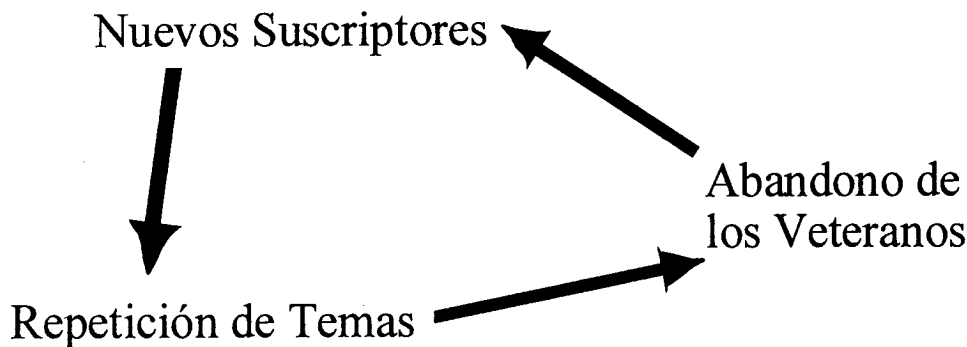


Figura 1. Ciclo potencial de decadencia de las listas.

que mantienen la suscripción es significativa, indicará que el grupo cumple sus objetivos y es valorado por sus miembros. Nos encontramos entonces ante un grupo estable.

Para determinar la estabilidad de Psicoeduc nos hemos basado en el listado de suscriptores vigente en septiembre de 1999 (véase tabla 5).

Como puede apreciarse en la tabla, cerca de la mitad (47,6 %) de los suscriptores de Psicoeduc están en el grupo desde antes de 1998; este hecho nos permite afirmar que nos encontramos ante una lista estable. Se dan las condiciones para la existencia de una minoría activa dinamizadora de la vida del foro y también para que un sector importante adquiriera conciencia de grupo, condiciones ambas fundamenta-

les para que un grupo de discusión sea duradero y beneficioso para sus miembros.

Una tercera dimensión a considerar es la interactividad. Según Rafaeli y Sudweeks (1998), éste es un proceso comunicativo por el cual una secuencia de mensajes se relacionan unos con otros de manera que los últimos referencian a los primeros. Es uno de los elementos que caracterizan el entorno telemático y es considerado como un factor que motiva la implicación y la participación activa.

La interactividad de una lista puede ser estudiada exhaustivamente a partir de diferentes parámetros. En nuestro estudio hemos utilizado las capacidades del servidor de listas y nos hemos limitado a examinar y cuantificar los mensajes que llevan por título «RE:», la convención ampliamente aceptada en el correo electrónico como abreviación de «respuesta».

A partir de los datos podemos considerar que Psicoeduc es un grupo con una gran interacción, donde la mayoría de preguntas, demandas y opiniones son contestadas. También podemos afirmar que esta interactividad parece ir aumentando a lo largo del período 1998-1999.

Visualmente podemos apreciar en el gráfico siguiente como la primera línea

Tabla 5. Fecha de suscripción inicial.

| Años         | Altas      | %      |
|--------------|------------|--------|
| 1996         | 12         | 3,2%   |
| 1997         | 35         | 9,4%   |
| 1998         | 130        | 35 %   |
| 1999         | 194        | 52,4 % |
| <b>Total</b> | <b>371</b> |        |

que representa el número de mensajes distribuidos transcurre paralela con la que indica las respuestas a otras intervenciones.

Pero, además de la relación entre mensajes, se puede revisar la naturaleza de los mismos. Podemos establecer diferentes categorías de intervenciones según el objetivo del autor. Las principales que podemos encontrar en un grupo de discusión son tres: *demanda, intercambio y línea temática*.

La *demanda* de información generalmente ocurre en forma de mensajes cortos que piden a los integrantes de una LD ayuda para encontrar un recurso o fuente determinada. El título del correo suele ser de tipo general: Pedido de información, pedidos varios... O, en la mayoría de los casos, hace referencia al tema en concreto sobre el cual se necesita la colaboración de los otros subscriptores.

Para una buena dinámica de una LD es conveniente que se dé un cierto balance en el tipo de intervenciones. Un grupo electrónico donde prevalecen las demandas indica que la tendencia de los participantes es más

Tema: [PSICOEDUC] Test de inteligencia  
 Data: 19:28:27 02/01/2000  
 De: J. M.  
 A: PSICOEDUC@LISTSERV.REDIRIS.ES

A ver si alguna o algún compañero sería tan amable de darme información sobre el test de Inteligencia WISC.  
 Es para pasarle la parte de vocabulario a un alumno de segundo curso que posiblemente sea disléxico.  
 Un abrazo.  
 M.

la de conseguir información que la de compartirla, y este hecho produce inestabilidad.

Para determinar cuáles eran los temas por los que se requiere información y existe un equilibrio en relación a la tipología de mensajes distribuidos, *se ha rastreado* los archivos, principalmente en busca de las intervenciones tituladas: *ayuda, pedido, información, demanda, pregunta, búsqueda y consejo* (las pala bras que generalmente llevan por título las demandas). Luego se ha completado la búsqueda con la lectura de todas las contribuciones para contabilizar las de diferente título. Los te-

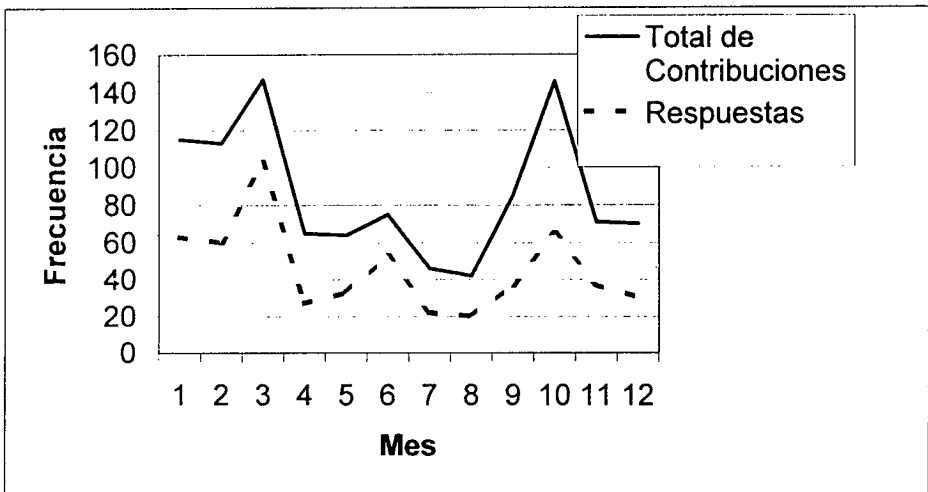


Figura 2. Interactividad de los mensajes (año 1999).



mas principales de demanda han sido orientación escolar, bibliografía, trastornos específicos (anorexia, dislexia, hiperactividad, autoestima...) y el rol del psicólogo. En conjunto, las demandas han representado un 8,3% para los años 1997 y 1998 y un 4,7 % para 1999. La proporción es moderada y predominan otro tipo de entradas (las agrupadas como intercambio de información). En este sentido concluiríamos que Psicoeduc es una lista equilibrada, aunque parece tender a un incremento en el peso de las demandas en el total de distribuciones (tendencia que habría que confirmar en el futuro).

El resto de intervenciones entrarían en la categoría de *intercambio de información* que podemos desglosar en cuatro tipos: *contestación, oferta, anuncio y opinión*.

Como ejemplo de *contestación* tenemos un mensaje de respuesta a la demanda transcrita anteriormente. Fue en este caso la única aportación.

Tema: Re: [PSICOEDUC] Test de inteligencia  
 Data: 06:02:48 03/01/2000  
 De: M C  
 A: PSICOEDUC@LISTSERV.REDIRIS.ES

Hola Marieles:

¿Podrías ser más específica en tu pregunta? Tu pregunta podría ser entendida en lo referente a métodos abreviados para Weschler, nuevos desarrollos en los factores que mide (por ejemplo, el WISC-III), uso para el diagnóstico diferencial en problemas de aprendizaje...

Una excelente fuente es el libro de J. Sattler "Evaluación de la Inteligencia Infantil" (Ed. Manual Moderno...) un libro de cabecera para el evaluador y psicólogo escolar.

Saludos  
 M

>A ver si alguna o algún compañero sería tan amable de darme información sobre el test de Inteligencia WISC.

>Es para pasarle la parte de vocabulario a un alumno de segundo curso que >posiblemente sea disléxico.

>Un abrazo.

>M

Un *anuncio* es una intervención informativa que pretende dar a conocer un recurso o una actividad. Por ejemplo:

Date: Tue, 19 Nov 1996 09:17:48 +100  
 From: C  
 Subject: Web: Aprender a Aprender. Estrategias y Técnicas

Quiero aprovechar la ocasión que me brinda esta lista, de hacerte conocer, una web que tengo el gusto de dirigir y que trata sobre el tema de Aprender a Aprender: Estrategias de aprendizaje y Técnicas de estudio:

<http://www.xtec.es/~cdorado/>

Todavía se encuentra en fase de construcción, pero, poco a poco va creciendo y añadiendo nuevas subpáginas y direcciones al índice general. Espero que te agrade y pueda aportar algún elemento más en este mundo de la educación. Si crees que es así, te agradecería que le dieras difusión o me hicieras llegar tus sugerencias...

Gracias. Hasta pronto.

CD

Cuando el anuncio implica alguna actividad económica se suele considerar publicidad:

Date: Sun, 3 Oct 1999 15:58:45 +0200  
 Sender: <PSICOEDUC@LISTSERV.REDIRIS.ES>  
 Subject: CURSOS DE PSICOLOGIA Y LOGOPEDIA

Hola, me llamo ..., soy psicóloga y logopeda y dirijo el centro ARAA en Barcelona.

Nuestro centro realiza terapias psicológicas y reeducaciones en logopedia, así como cursos dirigidos a profesionales o estudiantes. Os envío esta información sobre los cursos que vamos a iniciar a finales de octubre. (...)

Las *líneas temáticas* suelen empezar con una intervención donde se expresa una opinión y se pide (generalmente) que el resto de contertulios participe expresando la propia. Los gráficos que las representan suelen tener forma de zig-zag, de longitud variable según la duración de la discusión.

Podemos distinguir cuatro fases: *inicio*, *cima*, *descenso* y *decadencia*. La fase de decadencia generalmente está integrada por intervenciones repetitivas en su contenido. En esta fase final suelen levantarse voces pidiendo que no se reiteren los argumentos y abogando por un cambio en la línea temática.

Las líneas temáticas que se generan en Psicoeduc son cortas (de 4 a 8 intervenciones) y los participantes acostumbran a ser pocos y diferentes en cada discusión. Algunos participantes suelen cambiar los títulos de los correos; frecuentemente el título no corresponde a la temática de la intervención; otros son poco cuidadosos en no repetir texto innecesario en sus contribuciones (como el contenido del mensaje al que se contesta). Todo ello hace difícil la consulta de los archivos por aquella persona interesada en conocer la temática del grupo o comprobar si un determinado tema se ha tratado antes y, sobre todo, complica

el seguimiento del debate en el seno del propio grupo.

Un ejemplo de línea temática es la relacionada con las *Escuelas de Padres y Madres*. Fue la discusión más importante de todo el período estudiado, tanto en relación al contenido como a la participación, y tuvo lugar en marzo-abril de 1999. Duró 17 días, contó con la intervención de 29 personas y generó 80 mensajes (ver figura 3).

La persona iniciadora del hilo temático, a diferencia de lo que ocurre generalmente, no era una persona activa dentro del grupo, incluso parece que el tema surgió por casualidad, sorprendiendo a la propia autora.

msj. 1.438 (18/03/00)

Hola !Soy psicóloga y trabajo en Badalona y Barcelona, en escuela de madres y padres. Si alguien en la lista está interesado en el tema, podríamos intercambiar diferentes experiencias, especialmente en Catalunya.  
Un saludo.  
VTF

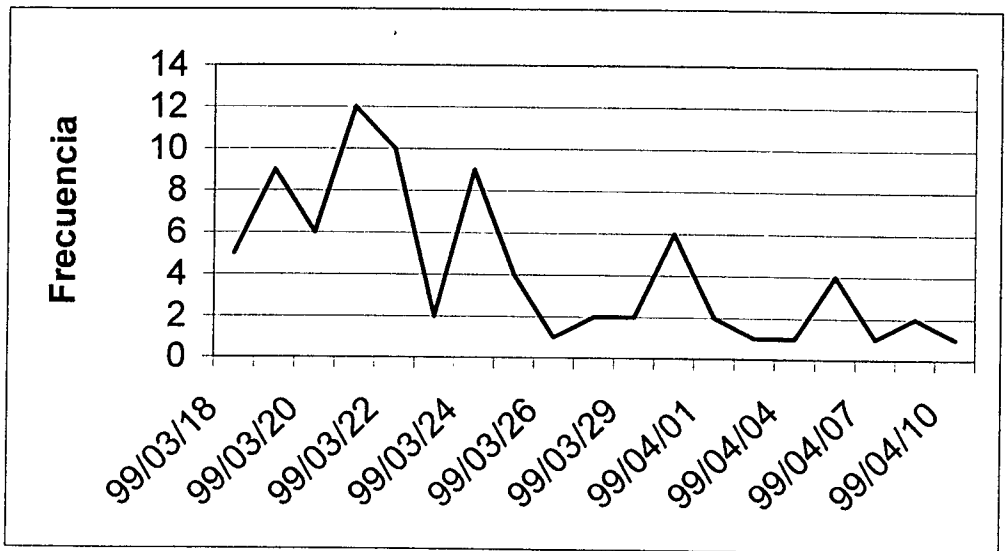


Figura 3. Línea temática "Escuela de Padres y Madres"

A pesar de la probable sorpresa ante el número de respuestas, VTF intervino 7 veces e intentó moderar la discusión resumiendo aportaciones, incluso dando un toque de atención ante algunas intervenciones de temática individual:

msj. 1.501 (24/3/99)

Lo que desearía pedir es que los mensajes que no tengan que ver con "escuela de madres y padres", los escriban pero con otro título, pues estamos debatiendo y aportando bajo ese título entre colegas que trabajamos en ese campo y los últimos mensajes creo que escapan bastante a ésto.

Como suele suceder, aparecieron algunas intervenciones fuera de tema *interrumpiendo* la línea temática:

msj. 1.458 (20 Mar 1999)

Como por lo visto estamos un grupillo competente interesado en el tema podríamos pasarnos información desde ya, así que ánimo y aprovechemos la lista.

Por lo pronto, si alguien esta interesado en los temas de anorexia y bulimia estoy a vuestra disposición: están muy centrados en artículos de revistas de interés general, prevención y conocimiento de lo que son los trastornos, todo encaminado a solventar las lagunas que suele tener la gente.

Esta oferta generó, en medio de la discusión, 12 intervenciones vacías que sólo pedían que se les enviara material. Algunas, después de reproducir todos los mensajes anteriores, sólo añadían<sup>3</sup>:

msj. 1.502 (24/3/99)

"Hola! a mi también me interesa recibir el material."

Este tipo de dinámica, en la que una oferta genera una gran cantidad de intervenciones vacías es, en realidad, una verdadera plaga en las listas no moderadas. Ofrecer un

recurso sin prever la reacción, así como pedirlo *públicamente*, es propio de suscriptores inexpertos y produce cansancio y aburrimiento en la mayoría del grupo.

Además de éste, se pueden señalar otros temas que constituyen los centros de interés para los suscriptores, aunque no generen las líneas de discusión tan prologongadas. Para determinar la frecuencia temática de conjunto se han establecido una serie de palabras clave para realizar diversas búsquedas en los archivos de la lista.

Algunas de las palabras utilizadas, en una primera fase, han sido: *internet, padres, orientación, dislexia, anorexia, lectura, sexual...* En una segunda fase se han eliminado las palabras no pertinentes o con ocurrencias no significativas (por ejemplo: *dislexia, sexual*). La tabla 6 recoge las palabras con más frecuencia de uso durante el período 1997-99. Estos datos sirven para confirmar la adecuación de los temas tratados a los objetivos de Psicoeduc, que son constituirse en un *ámbito de debate e intercambio de ideas entre las personas interesadas en el estudio y la intervención educativa desde una perspectiva psicológica*.

Tabla 6. Temáticas preferidas según conteo de palabras.

| Palabras    | 1997 | 1998 | 1999 |
|-------------|------|------|------|
| Padres      | 22   | 98   | 194  |
| Educación   | 70   | 165  | 172  |
| Orientación | 31   | 85   | 119  |
| Internet    | 63   | 98   | 161  |
| Lectura     | 27   | 29   | 44   |

3. Estas contribuciones vacías que, en ningún caso deberían ir al foro, se conocen como los mensajes de "yo también".

## Conclusiones

El conjunto de datos acerca del desarrollo del PsicoEduc en sus últimos años de funcionamiento permite realizar una cierta valoración inicial. Es evidente que la lista cubre un espacio útil de información y opinión, valorado al parecer por sus propios miembros. Así, la cifra relativamente aceptable de suscriptores fieles a la misma con cierta antigüedad y el crecimiento lento pero constante son indicadores positivos de ello. Los factores que contribuyen a esta situación saludable no están claros, pero se pueden apuntar algunos. Para comenzar, la cantidad de mensajes generados y el número de suscriptores actuales caen dentro de los parámetros considerados aceptables. Se ha apuntado que un buen tamaño para una lista es el de entre 400 y 600 suscriptores (Kollock y Smith, 1994; Sanz, 1998). Del mismo modo, el volumen de mensajes recibido por los miembros de la lista debe permanecer en cotas moderadas: una tasa excesivamente baja proporciona escaso sentido de utilidad, una demasiado elevada resulta molesta y suele generar mucho *ruido* e información no deseada. Parecería que en PsicoEduc sucede así (la tasa diaria media es de 1.2 a 3 mensajes, dependiendo del año). Ahora bien, sin una mínima relación de los contenidos con los intereses de los usuarios, tampoco puede mantenerse una lista. También aquí se habrían alcanzado unas cotas de relativo éxito, indicadas, además de por las cifras anteriores, por los datos relacionados con la interactividad, que permiten suponer una cierta interrelación, cuando menos, de los intereses de los usuarios más activos.

Como se ha apuntado más arriba, todos estos indicadores llevan a considerar esta lista como situada en una fase de ma-

durez. El gran interrogante, lógicamente, es si se seguirá un período de decadencia y abandono. Esta cuestión no carece de interés, además de para los integrantes de PsicoEduc, para los administradores y responsables de las listas en su conjunto. Hay que señalar que, en realidad, los datos más inmediatos no auguran este declive. La suscripción de PsicoEduc a lo largo del año 2000 ha crecido más de lo esperable (en torno al 20%), lo que concuerda con lo que sucede en las demás listas. Además, el número de foros electrónicos vinculados a la Psicología científica y profesional no para de aumentar (Saldaña y Luque, 2000). Pero los factores de riesgo de fracaso continúan presentes. La entrada y salida, moderada pero constante, de personas con intereses nuevos y, sobre todo, con dudas, planteamientos y preguntas ya viejas para los "socios" más veteranos, puede terminar provocando el desinterés de éstos.

Quizá haya que situar parte de la reflexión sobre una lista como PsicoEduc en el contexto de los objetivos propuestos en el momento de su creación. Aunque no formulado explícitamente, esta lista, como muchas otras, tenía la intención de actuar como medio de debate y discusión, más que como fuente de información. De ahí el término de "foro" que frecuentemente se utiliza para hacer referencia a ellas. Sin embargo, aunque el intercambio de opiniones se encuentra presente, los datos presentados hacen pensar que no es éste el fin primordial de la mayoría de los suscriptores. Pese a que las demandas de información explícita suponen un porcentaje bajo de los mensajes (entre el 5 y el 8% aproximadamente), las líneas temáticas son relativamente cortas en su mayoría y el número de usuarios pasivos es más elevado de lo que un administrador que funda una lista

esperaría. Es evidente que sin preguntar directamente a los suscriptores es difícil conocer sus motivaciones, pero parece que éstas se encuentran más cerca de “estar al día sobre la Psicología Educativa” que de “debatir sobre cuestiones teóricas o modelos de intervención aplicada”. En sí mismo esto no es negativo, pero, si es un hecho generalizado, quizá obligue a modificar la percepción algo ingenua que se tiene de las listas (y de Internet en general) como un medio que, por sí mismo, va a provocar un contexto de discusión en un campo científico concreto. Sí es cierto que listas como PsicoEduc han creado un espacio poco frecuente de intercambio y contacto entre profesionales y académicos de diferentes áreas geográficas. En ese sentido, las propias características de acceso anónimo, ausencia de formalidad, y deslocalización en relación con los parámetros del “mundo real” que caracterizan a la Red han permitido la implantación de un microcontexto relativamente autónomo con una cierta facilidad inimaginable sin estos medios.

A partir de la experiencia de PsicoEduc, y aún a riesgo de que su realidad no sea extrapolable a otras listas, se puede afirmar que conviene una cierta anticipación a este potencial declive. Las claves probablemente estén en la diversificación y la ampliación de forma simultánea. La primera no sería más que la constatación de que en el contexto virtual se da la misma variedad de intereses que fuera de él. Por ello, los foros de debate e intercambio de información tendrán su lugar, pero será necesario complementarlos con otro tipo de listas, algunas de las cuales ya existen, que usando los mismos o parecidos recursos técnicos, compartan sólo parcialmente sus objetivos. Sería el caso de listas de distribución enfocadas a poblaciones de usua-

rios definidos por algo más que su interés por un área temática general común: por el intercambio de materiales específicos, el trabajo conjunto o la información puntual sobre recursos concretos. Por otro lado, convendría reconocer que el correo electrónico, pese a su importancia, no es un medio que necesite ser empleado de forma aislada a otros recursos. En el contexto comercial, es de todos conocida la estrategia de la creación de portales temáticos. Aparecen en Psicología algunas iniciativas de este tipo, en los que se aúnan revistas electrónicas, listas de distribución, páginas web y otros recursos vinculados. La incorporación de las listas de distribución a entornos más versátiles, superando la idea de un simple lugar de información para ofrecer recursos a distintos grupos sociales y de interés, supone la creación de lo que se han venido en llamar *redes temáticas* o *comunidades virtuales de usuarios* (Sanz, 2000). Estos contextos de interacción se caracterizarían por el uso combinado de distintos recursos tecnológicos y, quizá más importante aún, por la sustitución de la idea de “usuario” por la de “participante”. Así, una comunidad virtual no sería más que la traslación, salvando lógicas diferencias, a Internet de contextos compartidos que funcionan gracias a principios similares a los que garantizan el éxito fuera de este medio. Se trataría de grupos, de mayor o menor estabilidad, pero caracterizados fundamentalmente por un sentimiento de identidad y pertenencia y objetivos compartidos claramente definidos. Es muy posible que si avanzan en esta dirección se pueda articular una respuesta clara al futuro de las listas, de forma que una posible fase de decadencia sea más bien un momento de integración y transición.

## Referencias

- Asociación para la Investigación de Medios (2000). *Estudio General de Usuarios*. <<http://www.aui.es/estadi/egu/iegu.htm>> [Consulta: 7 agosto 2000].
- Feliu, V. (1998). Evolución y dinámica de las listas. *Boletín Electrónico de RedIris*, (46-47). <<http://www.xtec.es/~vfeliu/dina1.htm>> [Consulta 7 agosto 2000].
- King, J., Grinter, R. E. y Pickering, J. (1997). The Rise and Fall of Netville: The Saga of a Cyberspace Construction Boomtown in the Great Divide. En S. Kiesler (Ed.), *Culture of the Internet* (págs. 3- 33). Mahwah, NJ: LEA.
- Kollock, P. y Smith, M. (1994). *Managing the Virtual Commons: Cooperation and Conflict in Computer communities*. <<http://www.sscnet.ucla.edu/soc/csoc/papers/virtcomm/Virtcomm.htm>> [Consulta: 17 Julio 2000].
- Luque, A. y Saldaña, D. (1998). PsicoEduc: Un foro en Internet para la Psicología de la Educación. Comunicación presentada en el *II Congreso Iberoamericano de Psicología*. Madrid, julio.
- Merlo, J. A. (1999). Las listas de distribución como herramienta profesional, *Métodos de información*, 6 (31), 53-61. <<http://exlibris.usal.es/merlo/escritos/index.htm>> [Consulta: 22 julio 2000].
- Mickelson, K. D. (1997). Seeking Social Support: Parents in Electronic Support Groups. En S. Kiesler (Ed.), *Culture of the Internet* (págs. 157-178). Mahwah, NJ: LEA.
- Prieto, J. M. y Correas, J. R. (1998). Ciberpsicología en España. *Papeles del Psicólogo*, 70, 55-58.
- Rafaeli, Sh. y Sudweeks, F. (1998). Interactivity on the Nets. En F. Sudweeks (Ed.), *Network and Net play: Virtual Groups on the Internet*. (págs. 173-189). Cambridge: MIT Press.
- Rojo, A. (1995). *Participation in scholarly electronic forums*. <<http://www.oise.on.ca/~arojo/forums.html>> [Consulta: 1 agosto 1999].
- Saldaña, D. y Luque, A. (2000). Psicología y listas de distribución en España. Comunicación presentada en el *II Congreso Nacional 'Internet y Psicología'*. Toledo, marzo.
- Sanz, J. (1998) *Conceptos básicos sobre las listas de distribución*. <<http://www.rediris.es/list/basico.es.html>> [Consulta: 6 de septiembre de 2000].
- Sanz, J. (2000). *¿Qué son redes temáticas?* Documento no publicado.
- Thomas, E. (2000). *Revised listserv database functions*. Disponible en <[listserv@listserv.rediris.es](mailto:listserv@listserv.rediris.es)> "get listdb memo" [Consulta: 16 julio 2000].
- Wellman, B. (1997). An Electronic Group as Virtually a Social Network. En S. Kiesler (Ed.), *Culture of the Internet* (págs. 179-205). Mahwah, NJ: LEA.
- Wild, M. (1997). *Oz-Teachers and UK-Schools: The anatomy of practice in the use of listservers*. <<http://www.bs.ac.cowan.edu.au/Listserv/Part1.html>> <<http://www.bs.ac.cowan.edu.au/Listserv/Part2.html>> [Consulta: 29 julio 2000].